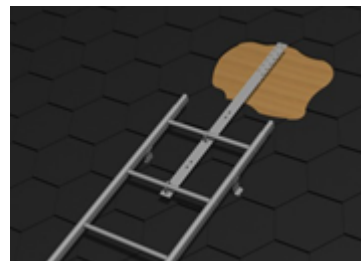


Ruberoidkatuse katuseredel

1. Kasutusjuhend

- Katuseredelid on projekteeritud ja valmistatud standardi EN 12951 klassi 2 kohaselt. Kui toode on paigaldatud siin esitatud juhiste kohaselt, võib katuseredelit kasutada turvaköie kinnituspunktina (= klass 2).
- Turvaköis soovitatakse kinnitada külgpuude ümber, kuid selle võib kinnitada ka astmepulkade ümber.
- NB! Turvaköit ei tohi kinnitada kandurite ega plastjalgade külge.
- Turvaköit tohib kasutada vaid redeliga katuse poolel ja räästa suunas. Köie pikkus tuleb valida selline, et kasutaja ei saaks kukkuda üle räästa.
- Turvaköiena tuleb kasutada ametlikku turvaköieks mõeldud köit (EN 353-2), millel on amortisaator ja pikkuse reguleerimise võimalus. Köie asemel võib kasutada ka näiteks turvaplokki? (EN 360).
- Katuseredelit tohib kasutada turvaköie kinnituspunktina vaid üks isik korraga. Köiega kinnitatud isiku maksimaalne lubatud kaal koos varustusega on 100 kg.

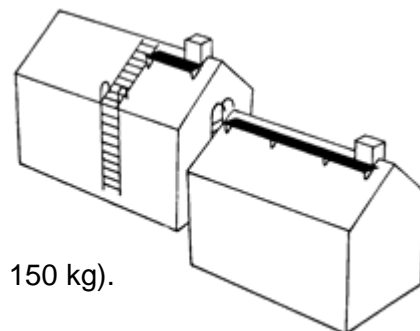


2. Planeerimine

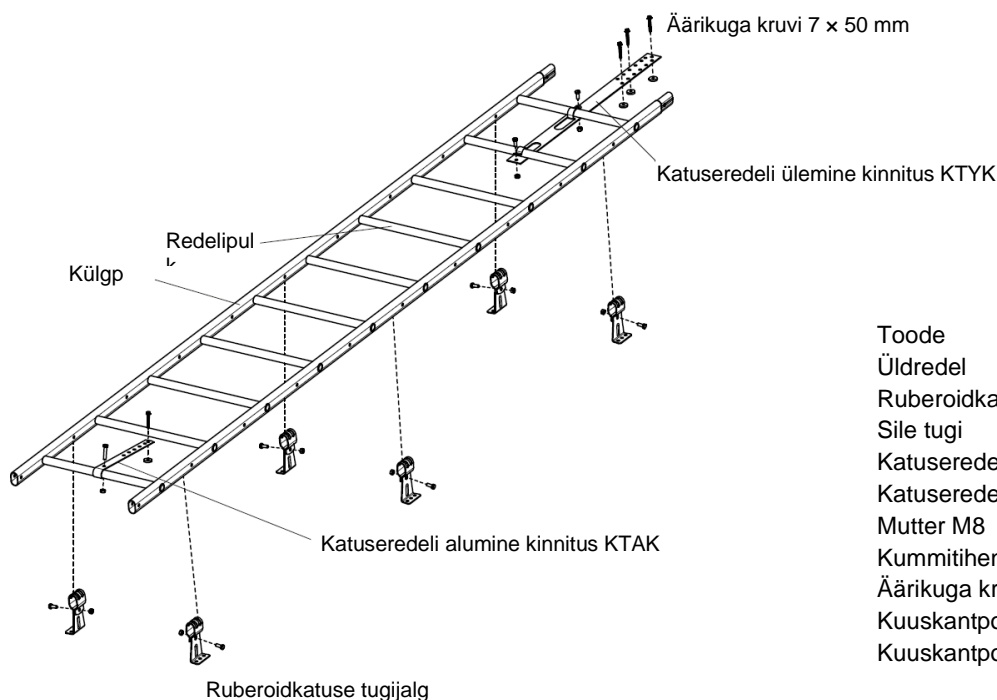
- Hoone katuse kõigile regulaarset hooldust või kontrolli vajavatele objektidele tuleb rajada ohutu liikumistee, kui katuse kalle on üle 1:8 (üle 7°).
- Katuseredeli juures soovitatakse kasutada eraldi lumetõket. Katuseredel ise ei toimi lumetõkkena.
- Planeerige katuseredeli ja seinaredeli asukohad nii, et need paikneks ühes kohas.
- Nesco turvarööpa saab paigaldada vaid klassi 2 katuseredelile.

3. Katuseredeli mõõtmed ja arvestamine

- Katuseredeli kõige alumise pulga kaugus maja seinaredeli kõige ülemisest pulgast ei tohi olla üle 400 mm (ehitusseadustiku osa F2).
- Pulkade vahe on 300 mm ja redeli siselaius on 400 mm.
- Tooted on projekteeritud taluma punktkoormust 1,5 KN (umbes 150 kg).



4. Katuseredeli osad



Toode
 Üldredel
 Ruberoidakatuse tugijalg
 Sile tugi
 Katuseredeli ülemine kinnitus KTYK/P
 Katuseredeli alumine kinnitus KTAK
 Mutter M8
 Kummitihend Ø 25 x 5 mm
 Äärikuga kruvi 7 x 50 mm
 Kuuskantpolt M8 x 20 mm
 Kuuskantpolt M8 x 40 mm

5. Paigaldamine

1. Planeerige paigalduskohad. Kontrollige, et katuse aluslaudis oleks tehtud hea kvaliteediga, tiheda süüga ja vähemalt 23 mm paksusest sulundlauast ning tegemist on täislaudisega. Aluspinnaks võib olla ka vineer, mis peab olema paksusega vähemalt 15 mm. Soovitatakse kasutada sulundvineeri (nt Visa). Toode tuleb kinnitada vineeri külge seda läbivate poltide abil. Kinnituse kohta tuleb kasutada kahte M8 x 40 mm polti ja vineeri alapoolle tuleb panna vähemalt Ø 30 x 3 metallseibid.
2. Mõõtke redeli vajalik pikkus. Vajaduse korral lõigake redel rauasaega lühemaks või pikendage teise redeli abil. Jätkamiseks on redelil üks ots alati kitsam. Ühenduskohad tuleb kinnitada M8 x 40 mm poltidega. Kui redeli pikkus on üle 6 m, tuleb redeleid jätkata alles katusel, kui kõige ülemine osa on kohale kinnitatud. Kontrollige, et ruberoidi all oleks täislaudis.
3. Kinnitage katuseredeli ülemine kinnitus redeli kahele kõige ülemisele pulgale, surudes ülemise kinnituse oma kohale ning pingutades kinnitussangad pulkade ümber M8 x 20 mm kuuskantpoldide ja M8 mutrite abil. Kinnitage katuseredeli alumine kinnitus (KTAK) kuuskantpoldiga M8 x 40 mm redeli kõige alumise pulga külge.
4. Pange ruberoidakatusele mõeldud tugijalad juba maas oma kohale külguudes olevatesse aukudesse. Jalad paigaldatakse umbes 1,5 m vahedega. Jalad tuleb kinnitada M8 x 20 mm poltide ja M8 mutrite abil. Kinnitage jala alla plastist kõrgendusnaast või liimige jala alla pehmenduskuum.

5. Tõstke redel katusele õigesse kohta.
6. Kinnitage redel katuseredeli kinnituste abil:

*Harjale:

Kinnitamine vähemal 23 mm sulundiga või 25 mm sulundita laua külge:

Katuseredeli ülemine kinnitus KTYK painutatakse üle harja ja kinnitatakse katuse külge kolme 7 x 50 mm äärikuga kruvi abil. Tihendiks on Ø 25 x 5 mm EPDM-kummitihend.

Kinnitamine vähemalt 15 mm vineeri külge:

Katuseredeli ülemine kinnitus KTYK painutatakse üle harja ja kinnitatakse kahe M8 poldiga läbi vineeri. All kasutatakse seibe Ø 30 x 3 mm. Tihendamine EPDM-kummitihenditega.

*Katuseviilul:

Kinnitamine vähemal 23 mm sulundiga või 25 mm sulundita laua külge:

Katuseredeli ülemine kinnitus KTYK kinnitatakse nelja 7 x 50 mm äärikuga kruvi abil katuse roovide külge. Kinnitamine tehakse kinnituse ülaotsast. Kinnituse ja katuse vahele pannakse alati Ø 25 x 5 mm EPDM-kummitihend, kui katusekate kruvidega läbistatakse.

Kinnitamine vähemalt 15 mm vineeri külge:

Katuseredeli ülemine kinnitus KTYK kinnitatakse kahe M8 poldiga läbi vineeri. All kasutatakse seibe Ø 30 x 3 mm. Tihendamine EPDM-kummitihenditega.

7. Kinnitage redel alaosast katuseredeli alumise kinnituse abil (KTAK) roovi või vineeri külge ühe 7 x 50 mm äärikuga kruvi abil. Läbiviik tuleb tihendada Ø 25 x 5 mm kummitihendiga.

Kui hoonel tuleb samasse kohta ka seinaredel, kinnitage seinaredeli ülakaared seinaredeli paigalduskomplektis AS1 olevate U-kinnituste abil katuseredeli külge. Kinnitamine M8 x 40 mm kuuskantpoltide ja M8 mutrite abil.

6. Hooldus

- Klassi 2 nõuetele vastavuse säilitamiseks peab tootja volitatud inspektor paigaldust kord aastas kontrollima.
- Katuseredel ei ole ette nähtud kogu katuse lumekoormuse ja eriti liikuvate lumemasside kandmiseks. Seetõttu tuleb lume liikumine tõkestada ja suunata koormus lumetõketele. Kui lumetõkked puuduvad, tuleb koormuse vähendamiseks lund katuseredeli mõlemal poolel regulaarselt eemaldada.

